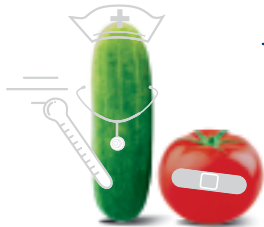




nature's care™

Garden Disease Control

Control de las Enfermedades del Jardín



use to control a wide range of listed plant diseases*

utilícelo para controlar una amplia gama de enfermedades de plantas enumeradas*



LB3914

KEEP OUT OF REACH OF CHILDREN

CAUTION See back label for additional first aid

MANTENER FUERA DEL ALCANCE DE LOS NIÑOS

PRECAUCION Vea la etiqueta trasera para primeros auxilios adicionales

ACTIVE INGREDIENT	
Copper Octanoate (Copper Soap) . . .	0.08%
OTHER INGREDIENTS	99.92%
TOTAL	100.00%
Metallic Copper Equivalent 0.017%	

NET CONTENTS/CONTENIDO NETO: 24 FL. OZ (709 mL)

KEEP OUT OF REACH OF CHILDREN

PRECAUTIONARY STATEMENTS

HAZARDS TO HUMANS AND DOMESTIC ANIMALS

CAUTION: Harmful if swallowed, absorbed through skin or inhaled. Wash thoroughly with soap and water after handling. Avoid contact with skin, eyes or clothing. Avoid breathing spray mist. Remove contaminated clothing and wash clothing before reuse.

ENVIRONMENTAL HAZARDS: This product is toxic to fish and aquatic organisms and may contaminate water through runoff. Do not apply directly to water. Do not contaminate water when disposing of equipment washwaters.

FIRST AID

IF IN EYES: Hold eye open and rinse slowly and gently with water for 15-20 minutes. Remove contact lenses, if present, after the first 5 minutes, then continue rinsing eye. Call a poison control center or doctor for treatment advice.

IF ON SKIN OR CLOTHING: Take off contaminated clothing. Rinse skin immediately with plenty of water for 15-20 minutes. Call a poison control center or doctor for treatment advice.

IF SWALLOWED: Call a poison control center or doctor immediately for treatment advice. Have person sip a glass of water if able to swallow. Do not induce vomiting unless told to by a poison control center or doctor. Do not give anything by mouth to an unconscious person.

IF INHALED: Move person to fresh air. If person is not breathing call 911 or an ambulance, then give artificial respiration, preferably mouth-to-mouth, if possible. Call a poison control center or doctor for further treatment advice. Have the product container or label with you when calling a poison control center or doctor or going for treatment.

Medical information, call 1-866-839-8517

STORAGE AND DISPOSAL

PESTICIDE STORAGE: Store this product in its original container and keep in a secure storage area out of reach of children and domestic animals. Store in a secure place, away from open fire or flame. Keep container closed and reseal after use. Product may be damaged by freezing. Do not store product below 40°F (4°C). If spilled, use absorbent materials and dispose of in an approved manner.

PESTICIDE DISPOSAL AND CONTAINER HANDLING: Non-refillable container. Do not reuse or refill this container. **IF EMPTY:** Place in trash or offer for recycling if available. **IF PARTLY FILLED:** Call your local solid waste agency for disposal instructions. Never place unused product down any indoor or outdoor drain.

© 2013 Miracle-Gro Lawn Products, Inc.
World rights reserved.
Distributed by Miracle-Gro Lawn Products, Inc.
14111 Scottslawn Rd. Marysville, OH 43041
EPA Reg. No. 67702-1-62355
EPA Est. No. 239-1A-31, 239-MS-1M
Superscript is first letter of lot number



Manufactured under license
of W. Neudorff GmbH KG, Germany



nature's care™

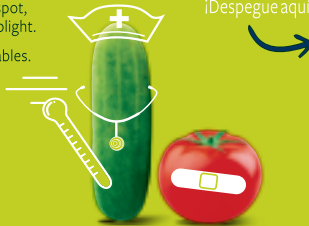
Garden Disease Control

Control de las Enfermedades del Jardín

Use to control a wide range of listed plant diseases: * Powdery mildew, rusts, black spot, leaf & fruit spot, downy mildew, fruit rot, late blight.

For flowers, fruits and vegetables.

For organic gardening.



Peel here!
¡Despegue aquí!

Questions or Comments 1-866-839-8517

© 2013 Miracle-Gro Lawn Products, Inc. World rights reserved.

Distributed by
Miracle-Gro Lawn Products, Inc.
1411 Scottslawn Rd. Marysville, OH 43041

EPA Reg. No. 67702-1-62355
EPA Est. No. 239-1A-3, 239-MS-1M
Superscript is first letter of lot number

This container is made with a minimum of 50% recycled material.



LB3915

Made in the U.S.A. from US and imported products

MIRACLE-GRO® NATURE'S CARE™
GARDEN DISEASE CONTROL



PROOF OF PURCHASE 1005



nature's care™

Garden Disease Control

Control de las Enfermedades del Jardín

DIRECTIONS FOR USE

It is a violation of Federal law to use this product in a manner inconsistent with its labeling.

READ AND FOLLOW ALL APPLICABLE DIRECTIONS AND PRECAUTIONS ON THIS LABEL BEFORE USING.

APPLICATION DIRECTIONS

Spray all plant surfaces (top and bottom of leaves) thoroughly with Miracle-Gro® Nature's Care™ Garden Disease Control. 22 fluid ounces will treat 7 square yards. Begin treatment 2 weeks before disease normally appears or when disease first appears, and repeat at 7 to 10 day intervals for as long as needed. Re-apply after rain.

To control powdery mildews, begin treatment 2 weeks before disease normally appears. Alternatively, begin treatment when disease first appears, and repeat at 7 to 10 day intervals for as long as needed. Spray every 7 days when the amount of disease is increasing rapidly. If possible, time applications so that 12 hours of dry weather follows application. On plants that are very susceptible to powdery mildew, such as home-greenhouse-grown cucumber, it is best to spray the plants twice a week during the first 2 weeks after emergence, and weekly thereafter. On outdoor plants, reapply after rain.

To control downy mildews, leaf and fruit spots, blights, and rust, begin treatment 2 weeks before disease normally appears or when weather forecasts predict a long period of wet weather. Alternatively, begin treatment when disease first appears, and repeat at 7 to 10 day intervals for as long as needed. Spray all plant parts thoroughly. Reapply following heavy rain. Apply every 7 days when the amount of disease is increasing rapidly. Sprays every 5 to 7 days should be used for preventing late blight on potatoes and tomatoes. If possible, time applications so that at least 12 hours of dry weather follows applications.

To prevent fruit rots, spray Miracle-Gro® Nature's Care™ Garden Disease Control thoroughly onto flowers and fruit. Apply at the start of flowering and continue every 7 to 10 days until harvest. Fungicidal sprays are especially warranted when weather forecasts predict a long period of wet weather. Reapply after rain.

Miracle-Gro® Nature's Care™ Garden Disease Control may cause some copper toxicity on some plant species. Before spraying a specific plant species, consult your State Experiment Station or make a test spray.

KEEP OUT OF REACH OF CHILDREN

PRECAUTIONARY STATEMENTS

HAZARDS TO HUMANS AND DOMESTIC ANIMALS

CAUTION: Harmful if swallowed, absorbed through skin or inhaled. Wash thoroughly with soap and water after handling. Avoid contact with skin, eyes or clothing. Avoid breathing spray mist. Remove contaminated clothing and wash clothing before reuse.

ENVIRONMENTAL HAZARDS: This product is toxic to fish and aquatic organisms and may contaminate water through runoff. Do not apply directly to water. Do not contaminate water when disposing of equipment washwaters.

FIRST AID

IF IN EYES: Hold eye open and rinse slowly and gently with water for 15-20 minutes. Remove contact lenses, if present, after the first 5 minutes, then continue rinsing eye. Call a poison control center or doctor for treatment advice.

IF ON SKIN OR CLOTHING: Take off contaminated clothing. Rinse skin immediately with plenty of water for 15-20 minutes. Call a poison control center or doctor for treatment advice.

IF SWALLOWED: Call a poison control center or doctor immediately for treatment advice. Have person sip a glass of water if able to swallow. Do not induce vomiting unless told to by a poison control center or doctor. Do not give anything by mouth to an unconscious person.

IF INHALED: Move person to fresh air. If person is not breathing call 911 or an ambulance, then give artificial respiration, preferably mouth-to-mouth, if possible. Call a poison control center or doctor for further treatment advice. Have the product container or label with you when calling a poison control center or doctor or going for treatment. Medical information, call 1-866-839-8517

STORAGE AND DISPOSAL

PESTICIDE STORAGE: Store this product in its original container and keep in a secure storage area out of reach of children and domestic animals. Store in a secure place, away from open fire or flame. Keep container closed and reseal after use. Product may be damaged by freezing. Do not store product below 40°F (4°C). If spilled, use absorbent materials and dispose of in an approved manner.

PESTICIDE DISPOSAL AND CONTAINER HANDLING:

Non-refillable container. Do not reuse or refill this container.

IF EMPTY: Place in trash or offer for recycling if available. **IF PARTLY FILLED:** Call your local solid waste agency for disposal instructions. Never place unused product down any indoor or outdoor drain.

QUESTIONS OR COMMENTS 1-866-839-8517

THE NATURE'S CARE™ GUARANTEE: If for any reason you are not satisfied with this product, mail us proof of purchase to obtain a full refund of your purchase price.



**nature's
care™**

**Garden Disease
Control**

Control de las Enfermedades del Jardín

MODO DE EMPLEO

Se considera una violación a la ley federal usar este producto de manera distinta a la indicada en la etiqueta.

LEA Y SIGA TODAS LAS INDICACIONES Y PRECAUCIONES APLICABLES EN ESTA ETIQUETA ANTES DE USAR EL PRODUCTO.

Rocíe completamente todas las superficies de las plantas (parte superior e inferior de las hojas) con Miracle-Gro® Nature's Care™ Control de las Enfermedades del Jardín. 650 ml del producto servirá para tratar 6 metros cuadrados. Comience el tratamiento 2 semanas antes de cuando la enfermedad aparece normalmente o cuando la enfermedad aparece por primera vez y repita el tratamiento a intervalos de 7 a 10 días durante el tiempo que sea necesario. Vuelva a aplicar después de una lluvia.

Para controlar el mildiú polvoroso, comience el tratamiento 2 semanas antes de cuando la enfermedad normalmente aparece. O bien, comience el tratamiento cuando la enfermedad aparece por primera vez, y repita a intervalos de 7 a 10 días durante el tiempo que sea necesario. Rocíe cada 7 días cuando la enfermedad se incrementa rápidamente. De ser posible, realice las aplicaciones de manera que haya 12 horas de clima seco después de cada aplicación. En plantas muy susceptibles al mildiú polvoroso, tales como el pepino cultivado en invernaderos caseros, es mejor rociar las plantas dos veces por semana durante las primeras 2 semanas después de que aparece, y semanalmente después de eso. Para plantas en exteriores, vuelva a aplicar después de una lluvia.

Para controlar el mildiú veloso, las manchas foliares y frutales, el añublo y la roya, comience el tratamiento 2 semanas

antes de cuando la enfermedad aparece normalmente o cuando los pronósticos del clima anticipen períodos prolongados de clima húmedo. O bien, comience el tratamiento cuando la enfermedad aparece por primera vez, y repita a intervalos de 7 a 10 días durante el tiempo que sea necesario. Rocíe todas las partes de la planta completamente. Vuelva a aplicar después de lluvias fuertes. Aplique cada 7 días cuando la enfermedad se incrementa rápidamente. Debe rociar cada 5 a 7 días para prevenir el añublo tardío en papas y tomates. De ser posible, realice las aplicaciones de manera que haya al menos 12 horas de clima seco después de cada aplicación.

Para prevenir la podredumbre de las frutas, rocíe Miracle-Gro® Nature's Care™ Control de las Enfermedades del Jardín completamente sobre flores y frutas. Aplique al comienzo de la floración y continúe cada 7 a 10 días hasta el momento de la cosecha. Rociar fungicidas es necesario especialmente cuando los pronósticos del clima anticipan períodos prolongados de clima húmedo. Vuelva a aplicar después de una lluvia.

El Miracle-Gro® Nature's Care™ Control de las Enfermedades del Jardín puede ocasionar cierta toxicidad de cobre en algunas especies de plantas. Antes de rociar ciertas especies de plantas específicas, consulte con la Estación Experimental de su estado o realice un rociado de prueba.

MANTENER FUERA DEL ALCANCE DE LOS NIÑOS

AVISOS DE PRECAUCION

RIESGOS PARA HUMANOS Y ANIMALES DOMESTICOS

PRECAUCION: Dañino si se traga, se absorbe a través de la piel o se inhala. Lávese bien las manos con agua y jabón después de manipular el producto. Evite el contacto con la piel, los ojos o la ropa. Evite respirar los vapores del rociado. Debe quitarse y lavar la ropa contaminada antes de volver a usarla.

RIESGOS AMBIENTALES: Este pesticida es tóxico para los peces y los organismos acuáticos y puede contaminar el agua a través de la escorrentía del producto. No aplique directamente al agua. No contamine el agua al deshacerse de la que usó para lavar el equipo.

PRIMEROS AUXILIOS

SI ENTRA EN CONTACTO CON LOS OJOS: Mantenga los ojos abiertos y enjuague con agua lentamente, con cuidado, durante 15 a 20 minutos. Si usa lentes de contacto, retírelos después de los primeros 5 minutos, luego continúe enjuagando los ojos. Llame a un centro de control de envenenamientos o a un médico para recibir instrucciones de tratamiento.

SI ENTRA EN CONTACTO CON LA PIEL O LA ROPA: Quítese la ropa contaminada. Lave inmediatamente la piel con abundante agua durante 15 a 20 minutos. Llame a un centro de control de envenenamientos o a un médico para recibir instrucciones de tratamiento.

SI SE INGIERE: Consulte a un médico o a un centro de control de envenenamientos inmediatamente para obtener asesoramiento sobre el tratamiento. Si la persona puede tragar, haga que beba poco a poco un vaso con agua. No induzca el vómito a menos que así se lo indique un médico o un centro de control de envenenamientos. No administre nada por boca a una persona que haya perdido el conocimiento.

SI SE INHALA: Lleve a la persona al aire fresco. Si la persona no respira, llame al 911 o a una ambulancia, luego dé respiración artificial, preferible de boca a boca, si es posible. Llame al centro de control de envenenamientos o al doctor para obtener recomendaciones adicionales de tratamiento. Cuando llame a un centro de control de

envenenamientos o a un médico, o quiera obtener tratamiento, tenga a mano el envase o la etiqueta del producto.

Para información médica llame al 1-866-839-8517.

ALMACENAMIENTO Y ELIMINACION

ALMACENAMIENTO DEL PESTICIDA: Almacene este producto en su envase original y manténgalo en un área de almacenamiento segura, fuera del alcance de los niños y animales domésticos. Almacene el producto en un lugar seguro, alejado del fuego o las llamas. Mantenga el envase cerrado y vuelva a sellarlo después del uso. El producto puede dañarse si se congela. No almacene el producto a una temperatura inferior a los 40°F (4°C). En caso de derrame, utilice materiales absorbentes y elimínelo de manera adecuada.

ELIMINACION DEL PESTICIDA Y MANEJO DEL ENVASE: Envase no rellenable. No vuelva a utilizar ni llenar este envase.

SI ESTA VACIO: Colóquelo en la basura o recíclelo, si es posible.

SI ESTA PARCIALMENTE LLENO: Llame a su agencia local de desechos sólidos para obtener instrucciones sobre cómo eliminar el producto. Nunca elimine el producto no utilizado en drenajes internos o externos.

PREGUNTAS O COMENTARIOS 1-866-839-8517

LA GARANTIA NATURE'S CARE™: Si por algún motivo no está satisfecho con este producto, envíenos por correo el comprobante de compra para recibir el reembolso total del precio de compra.